



ประกาศคณะกรรมการเพื่อช่วยเหลือในการแบ่งเขตเลือกตั้งสมาชิกสภาท้องถิ่น

เรื่อง ให้ประชาชนแสดงความคิดเห็นและข้อเสนอแนะในการแบ่งเขตเลือกตั้งสมาชิกสภาเทศบาลตำบลชะเมา

ด้วยคณะกรรมการการเลือกตั้งประจำจังหวัดนครศรีธรรมราช ได้มีมติแต่งตั้งคณะกรรมการเพื่อช่วยเหลือในการแบ่งเขตเลือกตั้งสมาชิกสภาท้องถิ่น เพื่อทำหน้าที่ช่วยเหลือคณะกรรมการการเลือกตั้งประจำจังหวัดนครศรีธรรมราช ในการดำเนินการแบ่งเขตเลือกตั้งสมาชิกสภาท้องถิ่นเมื่อมีกรณีที่จะต้องแบ่งเขตเลือกตั้งสมาชิกสภาท้องถิ่นของแต่ละแห่ง ทั้งนี้กระทรวงมหาดไทยได้มีประกาศกระทรวงมหาดไทยเรื่อง จัดตั้งองค์การบริหารส่วนตำบลชะเมา อำเภอปากพนัง จังหวัดนครศรีธรรมราช เป็นเทศบาลตำบลชะเมา ลงวันที่ ๒ กันยายน พ.ศ.๒๕๕๖ จึงทำให้องค์การบริหารส่วนตำบลชะเมาเป็นเทศบาลตำบลชะเมา ตั้งแต่วันที่ ๖ กันยายน ๒๕๕๖ เป็นต้นไป ซึ่งจำเป็นต้องดำเนินการแบ่งเขตเลือกตั้งสมาชิกสภาท้องถิ่นใหม่ให้มีความเหมาะสมและถูกต้องตามกฎหมายว่าด้วยการเลือกตั้งสมาชิกสภาท้องถิ่นหรือผู้บริหารท้องถิ่นต่อไป

ในการนี้ คณะกรรมการเพื่อช่วยเหลือในการแบ่งเขตเลือกตั้งสมาชิกสภาท้องถิ่นของเทศบาลตำบลชะเมา ได้มีมติในคราวการประชุมครั้งที่ ๑/๒๕๕๖ เมื่อวันที่ ๑๖ กันยายน ๒๕๕๖ ให้มีการแบ่งเขตเลือกตั้งสมาชิกสภาเทศบาลตำบลชะเมา ดังนี้

ลำดับที่ ๑ ใช้รูปแบบที่ ๑

เขตเลือกตั้งที่ ๑ ประกอบด้วย หมู่ที่ ๑ หมู่ที่ ๔ หมู่ที่ ๕ และหมู่ที่ ๖ จำนวนประชากร ๑,๖๗๖ คน

เขตเลือกตั้งที่ ๒ ประกอบด้วย หมู่ที่ ๒ หมู่ที่ ๓ และหมู่ที่ ๗ จำนวนประชากร ๑,๙๓๘ คน

ความต่างของประชากร เขตเลือกตั้งที่ ๑ น้อยกว่าเขตเลือกตั้งที่ ๒ จำนวน ๒๖๒ คน คิดเป็นร้อยละ ๗.๒๕

ลำดับที่ ๒ ใช้รูปแบบที่ ๒

เขตเลือกตั้งที่ ๑ ประกอบด้วย หมู่ที่ ๑ หมู่ที่ ๒ (บางส่วน) หมู่ที่ ๔ หมู่ที่ ๕ และหมู่ที่ ๖ จำนวนประชากร ๑,๖๙๙ คน

เขตเลือกตั้งที่ ๒ ประกอบด้วย หมู่ที่ ๒ (บางส่วน) หมู่ที่ ๓ และหมู่ที่ ๗ จำนวนประชากร ๑,๙๑๕ คน

ความต่างของประชากร เขตเลือกตั้งที่ ๑ น้อยกว่าเขตเลือกตั้งที่ ๒ จำนวน ๒๑๖ คน คิดเป็นร้อยละ ๕.๙๗

ลำดับที่ ๓ ใช้รูปแบบที่ ๓

เขตเลือกตั้งที่ ๑ ประกอบด้วย หมู่ที่ ๑ หมู่ที่ ๔ หมู่ที่ ๕ หมู่ที่ ๖ (บางส่วน) จำนวนประชากร ๑,๖๓๐ คน

เขตเลือกตั้งที่ ๒ ประกอบด้วย หมู่ที่ ๒ หมู่ที่ ๓ หมู่ที่ ๖ (บางส่วน) และหมู่ที่ ๗ จำนวนประชากร ๑,๙๘๔ คน

ความต่างของประชากร เขตเลือกตั้งที่ ๑ น้อยกว่าเขตเลือกตั้งที่ ๒ จำนวน ๓๕๔ คน คิดเป็นร้อยละ ๙.๗๙

โดยคณะอนุกรรมการฯ ได้มีมติให้มีการแบ่งเขตเลือกตั้งสมาชิกสภาเทศบาลตำบลชะเมาดังกล่าว
เรียงลำดับตามเหมาะสม ดังนี้

รูปแบบที่ ๑ เป็นอันดับที่ ๑ เนื่องจากมีจำนวนประชากรในแต่ละเขตเลือกตั้งใกล้เคียงกัน และไม่
เกินร้อยละสิบ เป็นการเปลี่ยนแปลงหน่วยเลือกตั้งเดิมทั้งหน่วยเลือกตั้ง หรือยกมาทั้งหมดบ้านไม่มีพื้นที่บางส่วนของ
หมู่บ้านอื่น ซึ่งจะทำให้ประชาชนไม่เกิดความสับสนในการไปใช้สิทธิเลือกตั้ง รวมทั้งเมื่อแบ่งเขตตามรูปแบบนี้แล้ว
ความต่างของพื้นที่ในแต่ละเขตเลือกตั้งโดยรวมทั้งหมดไม่ต่างกันมากนัก การแบ่งเขตเลือกตั้งตามรูปแบบนี้จึงมีความ
เหมาะสมมากที่สุด

รูปแบบที่ ๒ เป็นอันดับที่ ๒ จะมีผลต่างของจำนวนประชากรในแต่ละเขตเลือกตั้งใกล้เคียงกัน
แต่จะมีพื้นที่เขตเลือกตั้งบางส่วนเข้าไปในพื้นที่ของหมู่บ้านอื่นด้วย จึงอาจทำให้ประชาชนเกิดความสับสนในการไปใช้
สิทธิเลือกตั้งที่เคยไปใช้สิทธิ และเคยอยู่ในเขตเลือกตั้งด้วยกันมาเป็นเวลาช้านาน

รูปแบบที่ ๓ เป็นอันดับที่ ๓ เนื่องจากจำนวนประชากรของแต่ละเขตเลือกตั้งต่างกันมากที่สุด และ
มีพื้นที่ของเขตเลือกตั้งบางส่วน จะทำให้ความต่างของพื้นที่ในแต่ละเขตเลือกตั้งต่างกันมากขึ้น เป็นการเปลี่ยนแปลง
หน่วยเลือกตั้งเดิมบางหน่วยเลือกตั้ง ซึ่งทำให้ประชาชนเกิดความสับสนในการไปใช้สิทธิเลือกตั้ง

ฉะนั้น อาศัยอำนาจตามระเบียบคณะกรรมการการเลือกตั้ง ว่าด้วยการเลือกตั้งสมาชิกสภาท้องถิ่น
หรือผู้บริหารท้องถิ่น พ.ศ.๒๕๕๔ (แก้ไขเพิ่มเติมถึงฉบับที่ ๔ พ.ศ.๒๕๕๖) จึงประกาศให้มีการรับฟังความคิดเห็นของ
ประชาชนในการแบ่งเขตเลือกตั้งสมาชิกสภาเทศบาลตำบลชะเมาดังกล่าว โดยการเปิดโอกาสให้ประชาชนมารับข้อมูล
และแสดงความคิดเห็นได้นับถัดจากวันที่ได้ประกาศโดยเปิดเผย ณ สำนักงานเทศบาลตำบลชะเมา และที่ว่าการ
อำเภอปากพะนึ่ง จนถึงวันที่ ๒๗ กันยายน ๒๕๕๖ เวลา ๐๙.๐๐ น. - ๑๖.๓๐ น. โดยมีรายละเอียดข้อมูลการแบ่ง
เขตเลือกตั้งดังกล่าวตามรายละเอียดแนบท้ายประกาศนี้

จึงประกาศมาเพื่อทราบโดยทั่วกัน

ประกาศ ณ วันที่ ๑๗ เดือน กันยายน ๒๕๕๖



(นายธัญญพัฒน์ พัทธมคงพันธ์)

ประธานอนุกรรมการ

เพื่อช่วยเหลือในการแบ่งเขตเลือกตั้งสมาชิกสภาท้องถิ่น

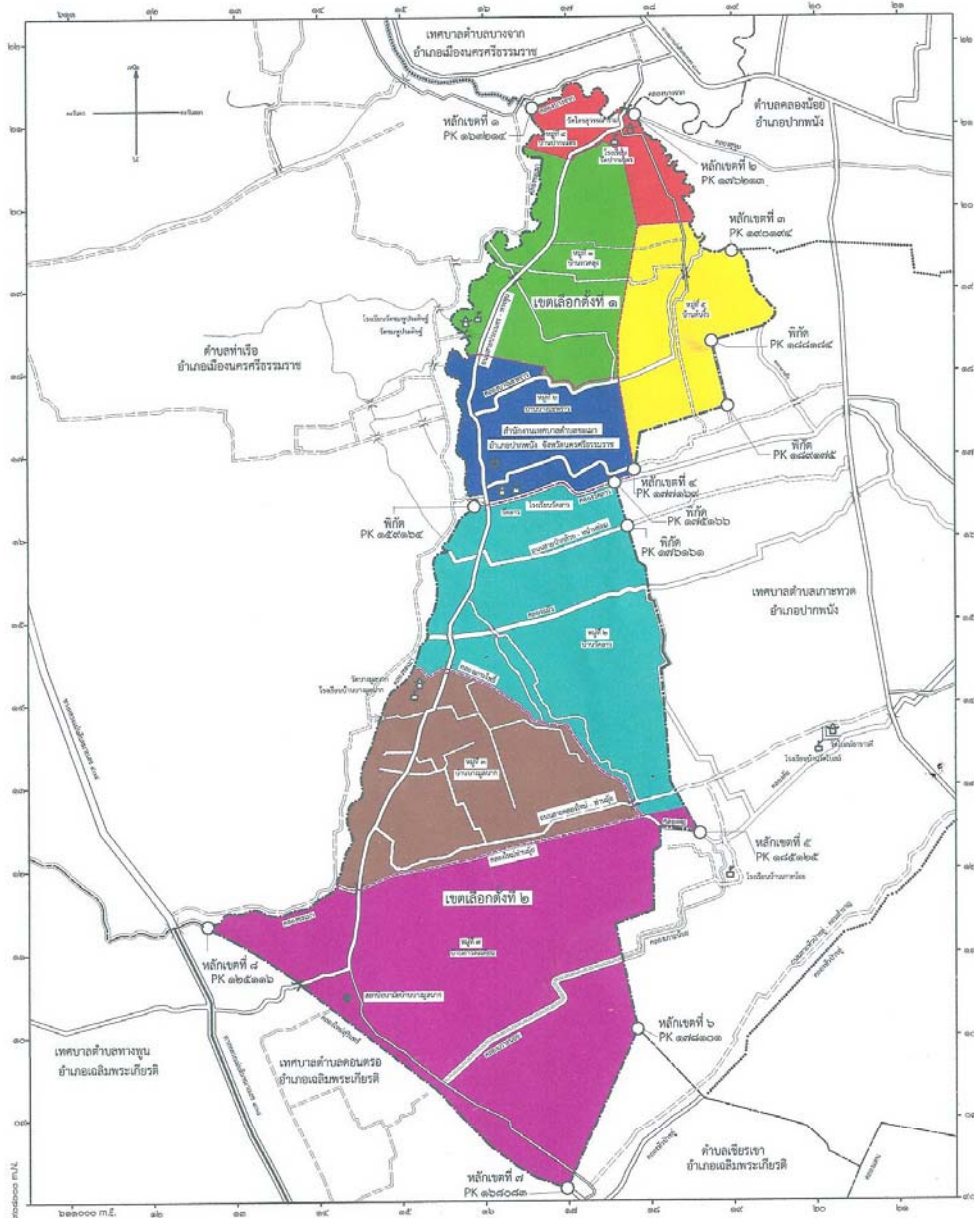
บันทึกแนบท้ายประกาศคณะกรรมการเพื่อช่วยเหลือในการแบ่งเขตเลือกตั้งสมาชิกสภาท้องถิ่น
เรื่อง การรับฟังความคิดเห็นของประชาชนเกี่ยวกับการแบ่งเขตเลือกตั้งสมาชิกสภาเทศบาลตำบลชะเมา
ลงวันที่ ๑๗ กันยายน ๒๕๕๖

เหตุผลที่คณะกรรมการฯ ได้มีมติประชุมเห็นชอบในการแบ่งเขตเลือกตั้งสมาชิกสภาเทศบาลตำบลชะเมา เลือกรูปแบบที่ ๑ เป็นอันดับ ๑ เนื่องจากมีจำนวนประชากรในแต่ละเขตเลือกตั้งใกล้เคียงกันมากที่สุด โดยไม่แบ่งพื้นที่หมู่บ้าน จำนวน ๒ เขต เขตที่ ๑ จำนวน ๔ หมู่บ้าน และเขตที่ ๒ จำนวน ๓ หมู่บ้าน และมีพื้นที่ติดต่อกันเป็นการไม่เปลี่ยนแปลงหน่วยเลือกตั้งเดิม ซึ่งจะทำให้ประชาชนไม่เกิดความสับสนในการไปใช้สิทธิเลือกตั้ง รวมทั้งเมื่อแบ่งเขตตามรูปแบบนี้แล้วความต่างของพื้นที่ในแต่ละเขตเลือกตั้งโดยรวมทั้งหมดไม่ต่างกันมากนัก การแบ่งเขตเลือกตั้งตามรูปแบบนี้จึงมีความเหมาะสมมากที่สุด และไม่เกิกร้อยละสิบ

สำหรับรูปแบบที่ ๒ เป็นอันดับ ๒ จะมีผลต่างของจำนวนประชากรในแต่ละเขตเลือกตั้งมากกว่ารูปแบบที่ ๑ และต้องแบ่งพื้นที่หมู่บ้านทำให้ประชาชนสับสนในการไปใช้สิทธิเลือกตั้ง และรูปแบบที่ ๓ เป็นลำดับที่ ๓ เนื่องจากจำนวนประชากรของแต่ละเขตเลือกตั้งต่างกันมากที่สุด และเป็นการแบ่งพื้นที่หมู่บ้าน ทำให้ประชาชนเกิดความสับสนในการไปใช้สิทธิเลือกตั้ง

ศักดิ์รินทร์ ธรสินธุ์
(นายศักดิ์รินทร์ ธรสินธุ์)
ปลัดเทศบาลตำบลชะเมา

แผนที่ประกอบการแบ่งเขตเลือกตั้ง
เทศบาลตำบลชะเมา อำเภอบางแพ จังหวัดนครศรีธรรมราช
แบ่งเขตหมู่บ้าน



เขตตำบล	ถนนลูกรัง พื้นถนนอ่อน	โรงเรียน	หมู่ที่ ๓
เขตอำเภอ	คลอง	สถานีขนส่ง	หมู่ที่ ๔
เขตตำบล	แหล่งน้ำ (บึงหรือหนอง)	สถานี	หมู่ที่ ๕
เขตหมู่บ้าน	คลองส่งน้ำ	หมู่ที่ ๖	หมู่ที่ ๖
ถนนคอนกรีต ถนนลาดยาง	สถานีราชการ	หมู่ที่ ๗	หมู่ที่ ๘

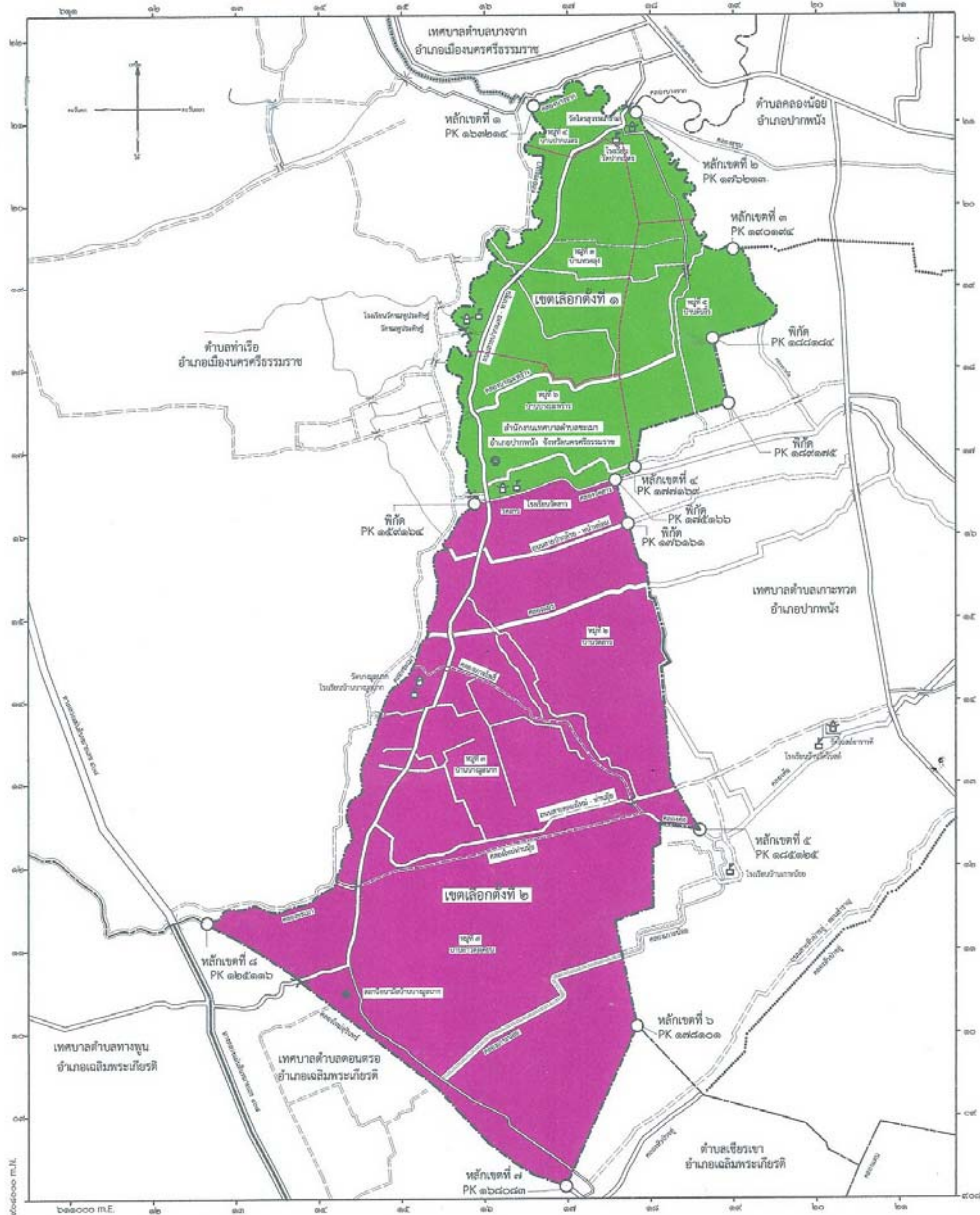
แบบเสนอการแบ่งเขตเลือกตั้งสมาชิกสภาเทศบาลตำบลชะเมา
อำเภอปากพนัง จังหวัดนครศรีธรรมราช
รูปแบบที่ ๑
ขอเสนอการแบ่งเขตเลือกตั้งเป็น ๒ เขต ดังต่อไปนี้

เขตเลือกตั้ง	จำนวนสมาชิก (คน)	พื้นที่ประกอบเป็นเขตเลือกตั้ง	จำนวนประชากร (คน)	หมายเหตุ
๑	๖	หมู่ที่ ๑ บ้านทวดลุง หมู่ที่ ๔ บ้านปากเนตร หมู่ที่ ๕ บ้านต้นจั่ว หมู่ที่ ๖ บ้านบางมะพร้าว รวม	๖๓๖ ๒๘๓ ๒๒๔ ๕๓๓ ๑,๖๗๖	
๒	๖	หมู่ที่ ๒ บ้านวัดลาว หมู่ที่ ๓ บ้านบางมูลนาก หมู่ที่ ๗ บ้านอ่าวเคียน รวม	๗๐๗ ๕๖๗ ๖๖๔ ๑,๙๓๘	
รวมประชากรทั้งสิ้น			๓,๖๑๔	

ความแตกต่างของประชากรเขตเลือกตั้งที่ ๑ น้อยกว่าเขตเลือกตั้งที่ ๒ จำนวน ๒๖๒ คน คิดเป็นร้อยละ ๗.๒๕
หมายเหตุ จำนวนประชากรของเทศบาลตำบลชะเมา ทั้งหมด ๓,๖๑๔ คน
ข้อมูล ณ วันที่ ๓๑ ธันวาคม พ.ศ.๒๕๕๕

แผนที่แบ่งเขตเลือกตั้งเทศบาลตำบลชะเมา อำเภอปากพนัง จังหวัดนครศรีธรรมราช

รูปแบบที่ ๑



- | | | |
|-----------------------|-------------------------------|-------------------|
| เทศบาลนคร | ถนนหลวง ชั้นบนสุด | ไร่ |
| เขตอำเภอ | ถนน | สถานีรถไฟ |
| เขตตำบล | แม่น้ำ คลอง ฝาย (มีน้ำตลอดปี) | โรงเรียน |
| เขตหมู่บ้าน | คลองน้ำ | เขตเลือกตั้งที่ ๑ |
| ถนนสายหลัก ถนนภาคพื้น | สถานีราชการ | เขตเลือกตั้งที่ ๒ |

**คำบรรยายแนวเขต แบ่งเขตการเลือกตั้ง
เทศบาลตำบลชะเมา อำเภopakพนัง จังหวัดนครศรีธรรมราช**

ให้กำหนดเขตเลือกตั้งเทศบาลตำบลชะเมา รูปแบบที่ ๑ ไว้ดังนี้

เขตเลือกตั้งที่ ๑

เริ่มต้นจากหลักเขตที่ ๑ ตั้งอยู่บริเวณพิกัด PK ๑๖๓๒๑๔ ไปทางทิศตะวันออกตามแนวกิ่งกลางคลองบางจากตามแนวเขตเทศบาลตำบลชะเมากับเทศบาลตำบลบางจาก อำเภอเมืองนครศรีธรรมราช ถึงหลักเขตที่ ๒ บริเวณพิกัด PK ๑๗๖๒๑๓ จากหลักเขตที่ ๒ ไปทางทิศตะวันออกเฉียงใต้ตามแนวกิ่งกลางคลองลานกระบือตามแนวเขตเทศบาลตำบลชะเมากับตำบลคลองน้อย อำเภอปากพนัง ถึงหลักเขตที่ ๓ บริเวณพิกัด PK ๑๙๐๑๙๔ จากหลักเขตที่ ๓ ไปทางทิศใต้ตามแนวกิ่งกลางคลองลานกระบือ แล้วไปทางทิศตะวันตกตามแนวเขตเทศบาลตำบลชะเมากับเทศบาลตำบลเกาะหวด อำเภอปากพนัง ถึงพิกัด PK ๑๘๘๑๘๔ จากพิกัด PK ๑๘๘๑๘๔ ไปทางทิศใต้ตามแนวเขตเทศบาล ถึงพิกัด PK ๑๘๙๑๗๕ จากพิกัด PK ๑๘๙๑๗๕ ไปทางทิศตะวันตกเฉียงใต้ตามแนวเขตเทศบาล ถึงหลักเขตที่ ๔ บริเวณพิกัด PK ๑๗๗๑๖๙ จากหลักเขตที่ ๔ ไปทางทิศตะวันตกตามแนวกิ่งกลางคลองวัดลาว ตามแนวแบ่งเขตระหว่างหมู่ที่ ๖ กับหมู่ที่ ๒ ถึงพิกัด PK ๑๗๕๑๖๖ จากพิกัด PK ๑๗๕๑๖๖ ไปทางทิศตะวันตกตามแนวกิ่งกลางคลองวัดลาวตามแนวแบ่งเขตระหว่างหมู่ที่ ๖ กับหมู่ที่ ๒ ถึงพิกัด PK ๑๕๙๑๖๔ ซึ่งเป็นจุดเชื่อมต่อระหว่างคลองชะเมากับคลองวัดลาว จากพิกัด PK ๑๕๙๑๖๔ ไปทางทิศเหนือตามแนวกิ่งกลางคลองชะเมาตามแนวเขตเทศบาล จนถึงหลักเขตที่ ๑ บริเวณพิกัด PK ๑๖๓๒๑๔ อันเป็นจุดเริ่มต้น

เขตเลือกตั้งที่ ๒

เริ่มต้นจากจุดบริเวณพิกัด PK ๑๕๙๑๖๔ ไปทางทิศตะวันออกตามแนวกิ่งกลางคลองวัดลาว ตามแนวแบ่งเขตระหว่างหมู่ที่ ๖ กับหมู่ที่ ๒ ถึงพิกัด PK ๑๗๕๑๖๖ จากพิกัด PK ๑๗๕๑๖๖ ไปทางทิศใต้ตามแนวเขตเทศบาลตำบลชะเมากับเทศบาลตำบลเกาะหวดผ่านถนนสายปากกล้วย - หน้าหย่อมที่พิกัด PK ๑๗๖๑๖๑ ผ่านคลองแฝ้วไปทางทิศใต้ตามแนวกิ่งกลางเหมืองน้ำ รพช.-ทอนจาก ผ่านเหมืองน้ำ รพช.-ทอนจากไปตามแนวเขตเทศบาล ถึงหลักเขตที่ ๕ บริเวณพิกัด PK ๑๘๕๑๒๕ จากหลักเขตที่ ๕ ไปทางทิศตะวันตกตามแนวกิ่งกลางคลองค้อ แล้วไปทางทิศใต้ ทิศตะวันตก ทิศใต้ ตามแนวเขตเทศบาลตำบลชะเมากับเทศบาลเกาะหวดผ่านคลองเกาะน้อย ถึงหลักเขตที่ ๖ บริเวณพิกัด PK ๑๗๘๑๐๑ จากหลักเขตที่ ๖ ไปทางทิศตะวันตกเฉียงใต้ตามแนวเขตเทศบาลตำบลชะเมากับตำบลเชียรเขา อำเภอเฉลิมพระเกียรติ ถึงหลักเขตที่ ๗ บริเวณพิกัด PK ๑๖๘๐๘๓ จากหลักเขตที่ ๗ ไปทางทิศตะวันตกเฉียงเหนือตามแนวกิ่งกลางคลองใหม่สุรินทร์ตามแนวเขตเทศบาลตำบลชะเมากับเทศบาลตำบลดอนตรอ อำเภอเฉลิมพระเกียรติ ผ่านจุดเชื่อมต่อระหว่างคลองใหม่สุรินทร์กับคลองเกาะน้อย ผ่านสะพานคอนกรีตเสริมเหล็กองค์การบริหารส่วนจังหวัด ถึงหลักเขตที่ ๘ บริเวณพิกัด PK ๑๒๕๑๑๖ จากหลักเขตที่ ๘ ไปทางทิศตะวันออกและทิศเหนือตามแนวกิ่งกลางคลองชะเมาตามแนวเขตเทศบาลตำบลชะเมากับตำบลท่าเรือ อำเภอเมืองนครศรีธรรมราช จนถึงพิกัด PK ๑๕๙๑๖๔ อันเป็นจุดเริ่มต้น

แบบเสนอการแบ่งเขตเลือกตั้งสมาชิกสภาเทศบาลตำบลชะเมา

อำเภอปากพนัง จังหวัดนครศรีธรรมราช

รูปแบบที่ ๒

ขอเสนอการแบ่งเขตเลือกตั้งเป็น ๒ เขต ดังต่อไปนี้

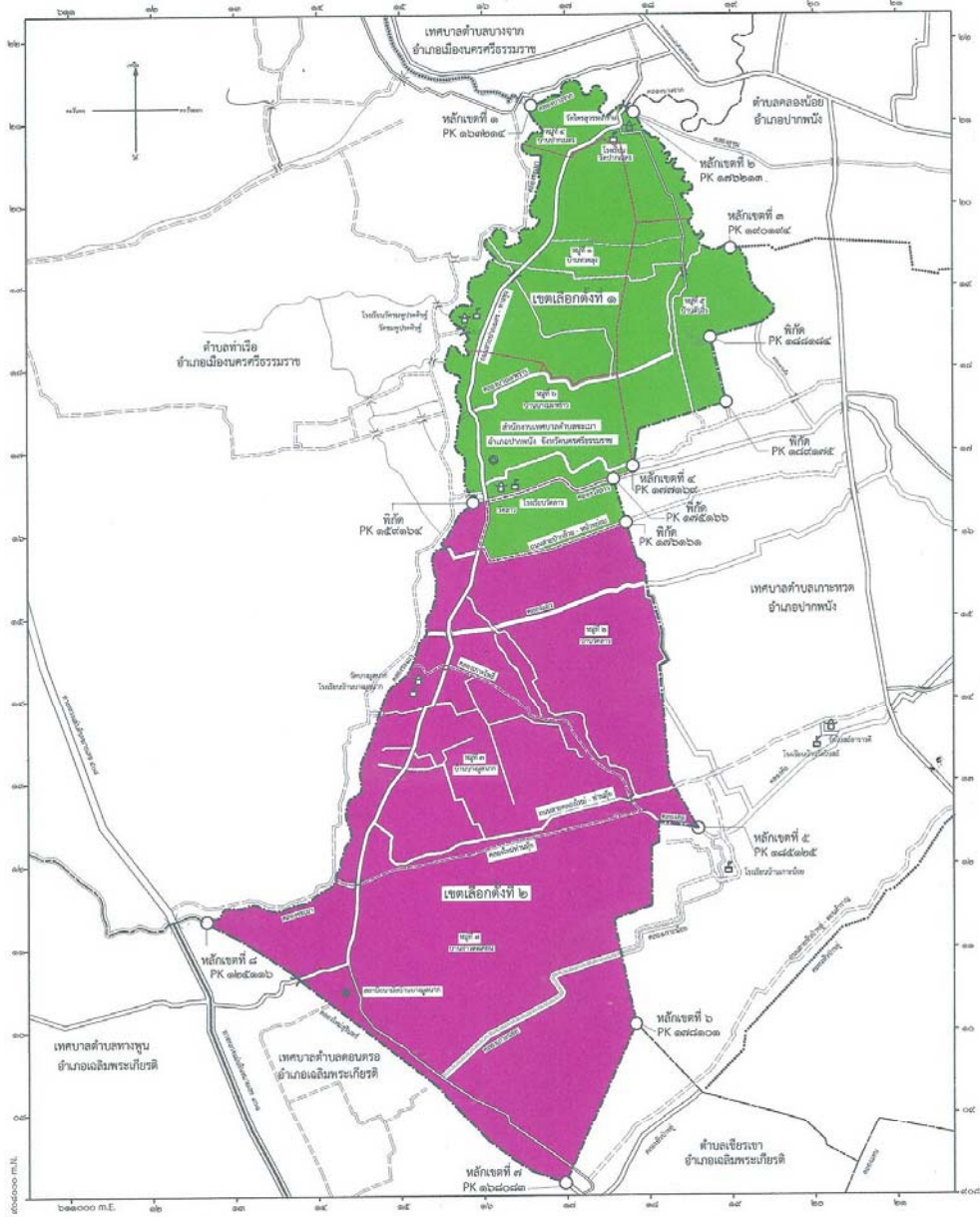
เขตเลือกตั้ง	จำนวนสมาชิก (คน)	พื้นที่ประกอบเป็นเขตเลือกตั้ง	จำนวนประชากร (คน)	หมายเหตุ
๑	๖	หมู่ที่ ๑ บ้านทวดลุง หมู่ที่ ๒ บ้านวัดลาว(บางส่วน) หมู่ที่ ๔ บ้านปากเนตร หมู่ที่ ๕ บ้านต้นจั่ว หมู่ที่ ๖ บ้านบางมะพร้าว รวม	๖๓๖ ๒๓ ๒๘๓ ๒๒๔ ๕๓๓ ๑,๖๙๙	
๒	๖	หมู่ที่ ๒ บ้านวัดลาว(บางส่วน) หมู่ที่ ๓ บ้านบางมูลนาก หมู่ที่ ๗ บ้านอ่าวเคียน รวม	๖๘๔ ๕๖๗ ๖๖๔ ๑,๙๑๕	
รวมประชากรทั้งสิ้น			๓,๖๑๔	

ความแตกต่างของประชากรเขตเลือกตั้งที่ ๑ น้อยกว่าเขตเลือกตั้งที่ ๒ จำนวน ๒๑๖ คน คิดเป็นร้อยละ ๕.๙๗

หมายเหตุ จำนวนประชากรของเทศบาลตำบลชะเมา ทั้งหมด ๓,๖๑๔ คน

ข้อมูล ณ วันที่ ๓๑ ธันวาคม พ.ศ.๒๕๕๕

แผนที่แบ่งเขตเลือกตั้งเทศบาลตำบลชะเมา อำเภอปากพนัง จังหวัดนครศรีธรรมราช
รูปแบบที่ ๒



- | | | |
|------------------------|--------------------------------|-------------------|
| เทศบาลเมือง | ถนนหลวง ชั้นบนสุด | โรงพยาบาล |
| เขตอำเภอ | ถนน | สถานีอนามัย |
| เขตตำบล | แม่น้ำ คลอง ห้วย (มีน้ำตลอดปี) | ไร่ |
| เขตหมู่บ้าน | คลองส่งน้ำ | เขตเลือกตั้งที่ ๑ |
| ถนนหลวงพิเศษ ถนนลาดยาง | สถานีตำรวจ | เขตเลือกตั้งที่ ๒ |

**คำบรรยายแนวเขต แบ่งเขตการเลือกตั้ง
เทศบาลตำบลชะเมา อำเภอปากพนัง จังหวัดนครศรีธรรมราช**

ให้กำหนดเขตเลือกตั้งเทศบาลตำบลชะเมา รูปแบบที่ ๒ ไว้ดังนี้

เขตเลือกตั้งที่ ๑

เริ่มต้นจากหลักเขตที่ ๑ ตั้งอยู่บริเวณพิกัด PK ๑๖๓๒๑๔ ไปทางทิศตะวันออกตามแนวกิ่งกลางคลองบางจากตามแนวเขตเทศบาลตำบลชะเมากับเทศบาลตำบลบางจาก อำเภอเมือง จังหวัดนครศรีธรรมราช ถึงหลักเขตที่ ๒ บริเวณพิกัด PK ๑๗๖๒๑๓ จากหลักเขตที่ ๒ ไปทางทิศตะวันออกเฉียงใต้ตามแนวกิ่งกลางคลองลานกระบือตามแนวเขตเทศบาลตำบลชะเมากับตำบลคลองน้อย อำเภอปากพนัง จังหวัดนครศรีธรรมราช ถึงหลักเขตที่ ๓ บริเวณพิกัด PK ๑๙๐๑๙๔ จากหลักเขตที่ ๓ ไปทางทิศใต้ตามแนวกิ่งกลางคลองลานกระบือแล้วไปทางทิศตะวันตกตามแนวเขตเทศบาลตำบลชะเมากับเทศบาลตำบลเกาะหวด อำเภอปากพนัง จังหวัดนครศรีธรรมราช ถึงพิกัด PK ๑๘๘๑๘๔ จากพิกัด PK ๑๘๘๑๘๔ ไปทางทิศใต้ตามแนวเขตเทศบาล ถึงพิกัด PK ๑๘๙๑๘๕ จากพิกัด PK ๑๘๙๑๘๕ ไปทางทิศตะวันตกเฉียงใต้ตามแนวเขตเทศบาล ถึงหลักเขตที่ ๔ บริเวณพิกัด PK ๑๗๗๑๖๙ จากหลักเขตที่ ๔ ไปทางทิศตะวันตกตามแนวกิ่งกลางคลองวัดลาว ตามแนวแบ่งเขตระหว่างหมู่ที่ ๖ กับหมู่ที่ ๒ ถึงพิกัด PK ๑๗๕๑๖๖ จากพิกัด PK ๑๗๕๑๖๖ ไปทางทิศใต้ตามแนวเขตเทศบาล ถึงพิกัด PK ๑๗๖๑๖๑ จากพิกัด PK ๑๗๖๑๖๑ ไปทางทิศตะวันตกตามแนวคันดินสาธารณะแล้วไปทางทิศเหนือตามแนวกิ่งกลางถนนทางหลวงชนบทหมายเลข ๒๑๐๗ (ปากเนตร - ทางพูน) แล้วไปทางทิศตะวันตกตามแนวกิ่งกลางคลองวัดลาว ถึงพิกัด PK ๑๕๙๑๖๔ ซึ่งเป็นจุดเชื่อมต่อระหว่างคลองชะเมากับคลองวัดลาว จากพิกัด PK ๑๕๙๑๖๔ ไปทางทิศเหนือตามแนวกิ่งกลางคลองชะเมา ตามแนวเขตเทศบาล บรรจบหลักเขตที่ ๑ อันเป็นจุดเริ่มต้น

เขตเลือกตั้งที่ ๒

เริ่มต้นจากจุดบริเวณพิกัด PK ๑๕๙๑๖๔ ไปทางทิศตะวันออกตามแนวกิ่งกลางคลองชะเมา ตามแนวแบ่งเขตระหว่างหมู่ที่ ๖ กับหมู่ที่ ๒ แล้วไปทางทิศใต้ตามแนวกิ่งกลางถนนทางหลวงชนบท หมายเลข ๒๑๐๗ (ปากเนตร - ทางพูน) แล้วไปทางทิศตะวันออกตามแนวคันดินสาธารณะถึงพิกัด PK ๑๗๖๑๖๑ จากพิกัด PK ๑๗๖๑๖๑ ไปทางทิศใต้ตามแนวเขตเทศบาลตำบลชะเมากับเทศบาลตำบลเกาะหวด ผ่านคลองแควไปทางทิศใต้ตามแนวกิ่งกลางเหมืองน้ำ รพช.-ทอนจาก ผ่านเหมืองน้ำ รพช.-ทอนจากไปตามแนวเขตเทศบาล ถึงหลักเขตที่ ๕ บริเวณพิกัด PK ๑๘๕๑๒๕ จากหลักเขตที่ ๕ ไปทางทิศตะวันตกตามแนวกิ่งกลางคลองใหม่ท่านมูย แล้วไปทางทิศใต้ตามแนวเขตเทศบาลตำบลชะเมากับเทศบาลตำบลเกาะหวด แล้วไปทางทิศตะวันตกตามแนวเขตเทศบาล แล้วไปทางทิศใต้ตามแนวเขตเทศบาลผ่านคลองเกาะน้อย ถึงหลักเขตที่ ๖ บริเวณพิกัด PK ๑๗๘๑๐๑ จากหลักเขตที่ ๖ ไปทางทิศตะวันตกเฉียงใต้ตามแนวเขตเทศบาลตำบลชะเมากับตำบลเชียรเขา อำเภอเฉลิมพระเกียรติ จังหวัดนครศรีธรรมราช ถึงหลักเขตที่ ๗ บริเวณพิกัด PK ๑๖๘๐๘๓ จากหลักเขตที่ ๗ ไปทางทิศตะวันตกเฉียงเหนือตามแนวกิ่งกลางคลองใหม่สุรินทร์ตามแนวเขตเทศบาลตำบลชะเมากับเทศบาลตำบลดอนตรอ อำเภอเฉลิมพระเกียรติ จังหวัดนครศรีธรรมราช ผ่านจุดเชื่อมต่อระหว่างคลองใหม่สุรินทร์กับคลองเกาะน้อย ผ่านสะพานคอนกรีตเสริมเหล็กองค์การบริหารส่วนจังหวัด ถึงหลักเขตที่ ๘ บริเวณพิกัด PK ๑๒๕๑๑๖ จากหลักเขตที่ ๘ ไปทางทิศตะวันออกและทิศเหนือตามแนวกิ่งกลางคลองชะเมาตามแนวเขตเทศบาลตำบลชะเมากับตำบลท่าเรือ อำเภอเมือง จังหวัดนครศรีธรรมราช จนบรรจบกับบริเวณพิกัด PK ๑๕๙๑๖๔ อันเป็นจุดเริ่มต้น

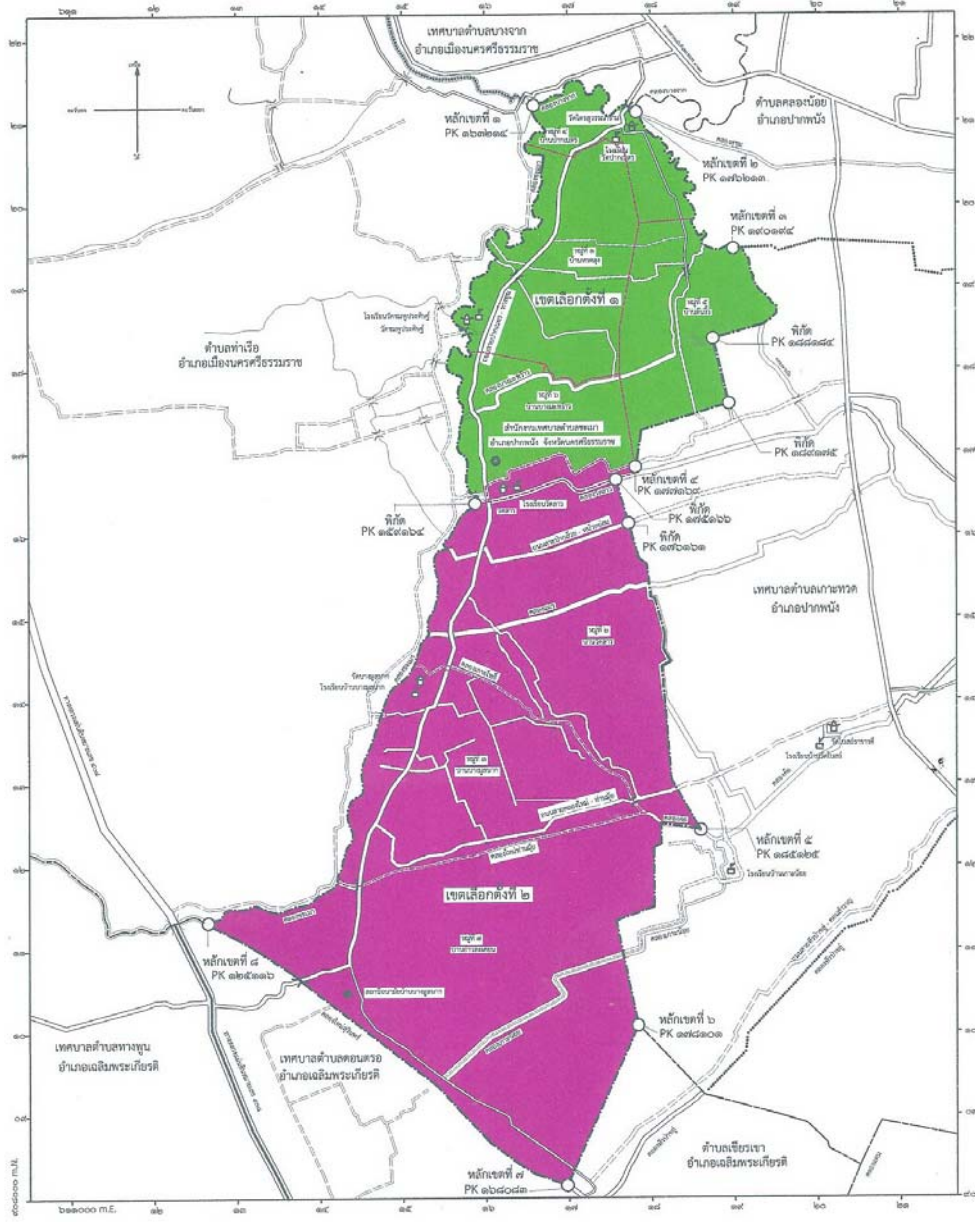
แบบเสนอการแบ่งเขตเลือกตั้งสมาชิกสภาเทศบาลตำบลชะเมา
อำเภอปากพนัง จังหวัดนครศรีธรรมราช
รูปแบบที่ ๓
ขอเสนอการแบ่งเขตเลือกตั้งเป็น ๒ เขต ดังต่อไปนี้

เขตเลือกตั้ง	จำนวนสมาชิก (คน)	พื้นที่ประกอบเป็นเขตเลือกตั้ง	จำนวนประชากร (คน)	หมายเหตุ
๑	๖	หมู่ที่ ๑ บ้านทวดลุง หมู่ที่ ๔ บ้านปากเนตร หมู่ที่ ๕ บ้านต้นจิว หมู่ที่ ๖ บ้านบางมะพร้าว (บางส่วน) รวม	๖๓๖ ๒๘๓ ๒๒๔ ๔๘๗ ๑,๖๓๐	
๒	๖	หมู่ที่ ๒ บ้านวัดลาว หมู่ที่ ๓ บ้านบางมูลนาก หมู่ที่ ๖ บ้านบางมะพร้าว (บางส่วน) หมู่ที่ ๗ บ้านอ่าวเคียน รวม	๗๐๗ ๕๖๗ ๔๖ ๖๖๔ ๑,๙๘๔	
รวมประชากรทั้งสิ้น			๓,๖๑๔	

ความแตกต่างของประชากรเขตเลือกตั้งที่ ๑ น้อยกว่าเขตเลือกตั้งที่ ๒ จำนวน ๓๕๔ คน คิดเป็นร้อยละ ๙.๗๙

หมายเหตุ จำนวนประชากรของเทศบาลตำบลชะเมา ทั้งหมด ๓,๖๑๔ คน
ข้อมูล ณ วันที่ ๓๑ ธันวาคม พ.ศ.๒๕๕๕

แผนที่แบ่งเขตเลือกตั้งเทศบาลตำบลชะเมา อำเภอปากพนัง จังหวัดนครศรีธรรมราช
รูปแบบที่ ๓



- สัญลักษณ์**
- | | | | | | |
|--|----------------------|--|--------------------------------|--|-------------------|
| | เขตเทศบาล | | ถนนหลวง ฝั่งถนนอ่อน | | โจ้งเวียน |
| | เขตอำเภอ | | ถนน | | สถานีอนามัย |
| | เขตตำบล | | แม่น้ำ คลอง ห้วย (มีน้ำตลอดปี) | | วัด |
| | เขตหมู่บ้าน | | คลองส่งน้ำ | | เขตเลือกตั้งที่ ๑ |
| | ถนนคอนกรีต ถนนลาดยาง | | สถานที่ราชการ | | เขตเลือกตั้งที่ ๒ |

**คำบรรยายแนวเขต แบ่งเขตการเลือกตั้ง
เทศบาลตำบลชะเมา อำเภอปากพนัง จังหวัดนครศรีธรรมราช**

ให้กำหนดเขตเลือกตั้งเทศบาลตำบลชะเมา รูปแบบที่ ๓ ไว้ดังนี้

เขตเลือกตั้งที่ ๑

เริ่มต้นจากหลักเขตที่ ๑ ตั้งอยู่บริเวณพิกัด PK ๑๖๓๒๑๔ ไปทางทิศตะวันออกตามแนวกิ่งกลางคลองบางจากตามแนวเขตเทศบาลตำบลชะเมากับเทศบาลตำบลบางจาก อำเภอเมือง จังหวัดนครศรีธรรมราช ถึงหลักเขตที่ ๒ บริเวณพิกัด PK ๑๗๖๒๑๓ จากหลักเขตที่ ๒ ไปทางทิศตะวันออกเฉียงใต้ตามแนวกิ่งกลางคลองลานกระบือตามแนวเขตเทศบาลตำบลชะเมากับตำบลคลองน้อย อำเภอปากพนัง จังหวัดนครศรีธรรมราช ถึงหลักเขตที่ ๓ บริเวณพิกัด PK ๑๙๐๑๙๔ จากหลักเขตที่ ๓ ไปทางทิศใต้ตามแนวกิ่งกลางคลองลานกระบือ แล้วไปทางทิศตะวันตกตามแนวเขตเทศบาลตำบลชะเมากับเทศบาลตำบลเกาะหวด อำเภอปากพนัง จังหวัดนครศรีธรรมราช ถึงพิกัด PK ๑๘๘๑๘๔ จากพิกัด PK ๑๘๘๑๘๔ ไปทางทิศใต้ตามแนวเขตเทศบาล ถึงพิกัด PK ๑๘๘๑๗๕ จากพิกัด PK ๑๘๘๑๗๕ ไปทางทิศตะวันตกเฉียงใต้ตามแนวเขตเทศบาล ถึงหลักเขตที่ ๔ บริเวณพิกัด PK ๑๗๗๑๖๙ จากหลักเขตที่ ๔ ไปทางทิศตะวันตกตามแนวคันดินสาธารณะ แล้วไปทางทิศใต้ตามแนวกิ่งกลางถนนทางหลวงชนบทหมายเลข ๒๑๐๗ (ปากเนตร - ทางพูน) แล้วไปทางทิศตะวันตกตามแนวกิ่งกลางคลองวัดลาว ถึงพิกัด PK ๑๕๙๑๖๔ จากพิกัด PK ๑๕๙๑๖๔ ไปทางทิศเหนือตามแนวกิ่งกลางคลองชะเมาตามแนวเขตเทศบาล บรรจบกับหลักเขตที่ ๑ อันเป็นจุดเริ่มต้น

เขตเลือกตั้งที่ ๒

เริ่มต้นจากจุดบริเวณพิกัด PK ๑๕๙๑๖๔ ไปทางทิศตะวันออกตามแนวกิ่งกลางคลองชะเมา แล้วไปทางทิศเหนือตามแนวกิ่งกลางถนนทางหลวงชนบทหมายเลข ๒๑๐๗ (ปากเนตร - ทางพูน) แล้วไปทางทิศตะวันออกตามแนวคันดินสาธารณะ ถึงหลักเขตที่ ๔ บริเวณพิกัด PK ๑๗๗๑๖๙ จากหลักเขตที่ ๔ ไปทางทิศตะวันตกตามแนวกิ่งกลางคลองชะเมา ตามแนวแบ่งเขตระหว่างหมู่ที่ ๖ กับหมู่ที่ ๒ ถึงพิกัด PK ๑๗๕๑๖๖ จากพิกัด PK ๑๗๕๑๖๖ ไปทางทิศใต้ตามแนวเขตเทศบาลตำบลชะเมากับเทศบาลตำบลเกาะหวด ผ่านคลองแล้วไปทางทิศใต้ตามแนวกิ่งกลางเหมืองน้ำ รพช.-ทอนจาก ผ่านเหมืองน้ำ รพช.-ทอนจาก ไปตามแนวเขตเทศบาล ถึงหลักเขตที่ ๕ บริเวณพิกัด PK ๑๘๕๑๒๕ จากหลักเขตที่ ๕ ไปทางทิศตะวันตกตามแนวกิ่งกลางคลองใหม่ท่านมูย แล้วไปทางทิศใต้ตามแนวเขตเทศบาลตำบลชะเมากับเทศบาลตำบลเกาะหวด แล้วไปทางทิศตะวันตกตามแนวเขตเทศบาล แล้วไปทางทิศใต้ตามแนวเขตเทศบาลผ่านคลองเกาะน้อย ถึงหลักเขตที่ ๖ บริเวณพิกัด PK ๑๗๘๑๐๑ จากหลักเขตที่ ๖ ไปทางทิศตะวันตกเฉียงใต้ตามแนวเขตเทศบาลตำบลชะเมากับตำบลเชียรเขา อำเภอเฉลิมพระเกียรติ จังหวัดนครศรีธรรมราช ถึงหลักเขตที่ ๗ บริเวณพิกัด PK ๑๖๘๐๘๓ จากหลักเขตที่ ๗ ไปทางทิศตะวันตกเฉียงเหนือตามแนวกิ่งกลางคลองใหม่สุรินทร์ตามแนวเขตเทศบาลตำบลชะเมากับเทศบาลตำบลดอนตรอ อำเภอเฉลิมพระเกียรติ จังหวัดนครศรีธรรมราช ผ่านจุดเชื่อมต่อระหว่างคลองใหม่สุรินทร์กับคลองเกาะน้อย ผ่านสะพานคอนกรีตเสริมเหล็กองค์การบริหารส่วนจังหวัด ถึงหลักเขตที่ ๘ บริเวณพิกัด PK ๑๒๕๑๑๖ จากหลักเขตที่ ๘ ไปทางทิศตะวันออกและทิศเหนือตามแนวกิ่งกลางคลองชะเมาตามแนวเขตเทศบาลตำบลชะเมากับตำบลท่าเรือ อำเภอเมือง จังหวัดนครศรีธรรมราช จนบรรจบกับบริเวณพิกัด PK ๑๕๙๑๖๔ อันเป็นจุดเริ่มต้น